

AUX

Sterownik bezprzewodowy

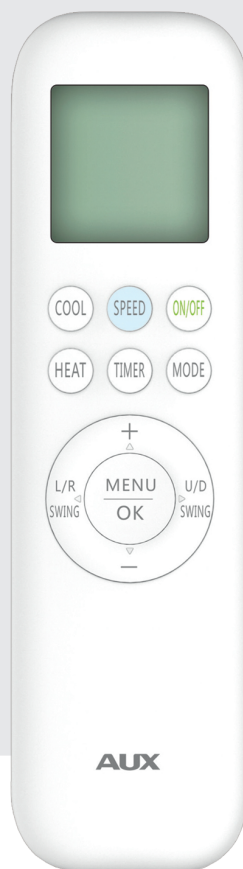
Typ T

Instrukcja obsługi

Remote controller

Typ T

Owner's manual



W wyniku ciągłego rozwoju swoich produktów, producent zastrzega sobie prawo do wprowadzania zmian w produktach oraz w dokumentacji technicznej do urządzeń.

In result of continuous developing of the products, the manufacturer reserves the right to make modifications both of products and technical documentation for the devices.

Spis treści:

Środki ostrożności	3
Opis przycisków	4
Użytkowanie	12
Wymiana baterii	12
Tryb pracy automatycznej	12
Tryb chłodzenia / ogrzewania	12
Tryb wentylatora	13
Tryb osuszania	13

Środki ostrożności:

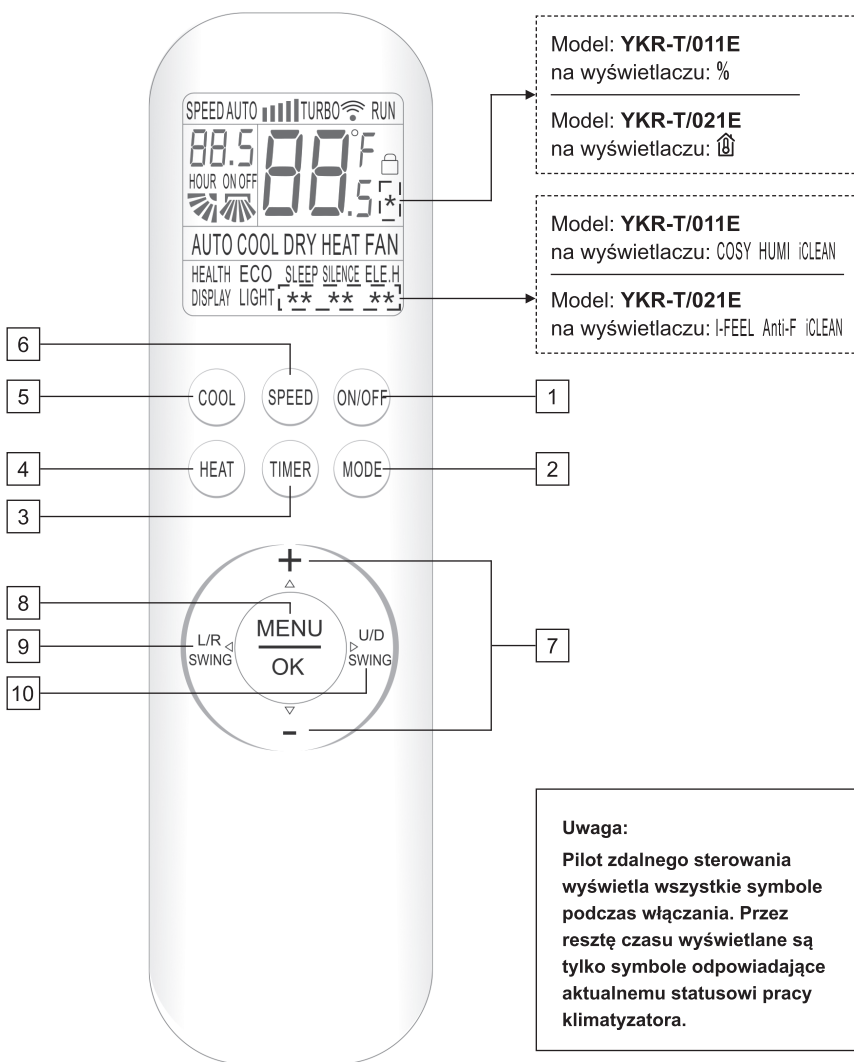
1. Przed pierwszym użyciem pilota zdalnego sterowania zainstaluj baterie i upewnij się, że bieguny dodatnie (oznaczone „+”) i ujemne (oznaczone „-”) są prawidłowo ustawione.
2. Skieruj pilota zdalnego sterowania bezpośrednio w kierunku odbiornika klimatyzatora. Upewnij się, że pomiędzy sterownikiem a odbiornikiem nie ma żadnych przeszkód oraz że odległość pomiędzy sterownikiem a odbiornikiem nie przekracza 8 metrów.
3. Nie upuszczaj ani nie rzucaj pilotem zdalnego sterowania.
4. Nie dopuść do zalania pilota zdalnego sterowania.
5. Nie wystawiaj pilota zdalnego sterowania na bezpośrednie działanie promieni słonecznych oraz nadmiernego ciepła.
6. Jeśli pilot zdalnego sterowania nie działa prawidłowo, wyjmij baterie na 30 sekund i zainstaluj je ponownie. Jeśli to nie zadziała, wymień baterie na nowe.
7. Podczas wymiany baterii nie mieszaj nowych i starych baterii lub baterii różnego typu. Może to spowodować awarię pilota zdalnego sterowania.
8. Jeśli pilot zdalnego sterowania nie będzie używany przez dłuższy czas, wyjmij z niego baterie. Wyciek z baterii może uszkodzić pilota.
9. Zużyte baterie powinny być prawidłowo zutylizowane.

Uwaga:

To jest uniwersalny pilot zdalnego sterowania, który posiada wszystkie przyciski funkcyjne. Niektóre przyciski mogą nie działać, w zależności od modelu zakupionego klimatyzatora. (Jeśli określona funkcja nie jest dostępna dla danego modelu klimatyzatora, po naciśnięciu odpowiadającego jej przycisku na pilocie urządzenie nie będzie odpowiadać).

Funkcje HEAT i ELE.H nie są dostępne dla modeli klimatyzatorów tylko z funkcją chłodzenia (odpowiednio przyciski HEAT i ELE.H na pilocie nie działają dla tych modeli).

Opis przycisków:



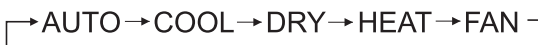
Opis przycisków:

1 Przycisk ON/OFF

Naciśnij przycisk „ON/OFF”, aby włączyć/wyłączyć jednostkę.
Po wyłączeniu urządzenia, istniejące ustawienia timera i trybu pracy nocnej zostają skasowane.

2 Przycisk MODE

Przycisk „MODE” umożliwia wybór trybu działania klimatyzatora - AUTO (automatyczny), COOL (chłodzenie), DRY (osuszanie), HEAT (ogrzewanie), FAN (wentylator) - w następujący sposób:



Po każdym naciśnięciu przycisku tryb pracy klimatyzatora zostanie zmieniony.

Uwaga: Tryb ogrzewania HEAT nie jest dostępny dla modeli klimatyzatorów tylko z funkcją chłodzenia.

3 Przycisk TIMER

Przycisk służy do ustawiania funkcji timera – czasu włączenia/wyłączenia jednostki.
Gdy jednostka jest włączona, naciśnij przycisk „TIMER” aby ustawić czas wyłączenia, natomiast gdy jednostka jest wyłączona, naciśnij przycisk „TIMER” aby ustawić czas włączenia.
Po jednokrotnym naciśnięciu przycisku, na wyświetlaczu pilota zaczną migać „ON (OFF)” w sytuacji, gdy klimatyzator jest wyłączony (włączony). Naciśnij przycisk „+” lub „-”, aby ustawić liczbę godzin, po upływie których jednostka włączy/wyłączy się. Czas włączenia/wyłączenia klimatyzatora można ustawić w przedziale od 0,5 do 24 godzin, z dokładnością do 0,5 godziny. Naciśnij przycisk „TIMER” ponownie, aby potwierdzić ustawienia. „ON (OFF)” przestanie migać na wyświetlaczu.
Jeśli w ciągu 10 sekund od rozpoczęcia migania ikonki „ON (OFF)” ustawienia nie zostaną zatwierdzone naciśnięciem przycisku „TIMER”, sterownik automatycznie opuści stan ustawień, bez ich zapisywania.
Jeśli ustawienia timera zostały potwierdzone, ponowne naciśnięcie przycisku „TIMER” spowoduje ich skasowanie.

4 Przycisk HEAT

Naciśnij przycisk „HEAT”, aby bezpośrednio włączyć tryb grzania.

Uwaga: Tryb ogrzewania HEAT nie jest dostępny dla modeli klimatyzatorów tylko z funkcją chłodzenia.

Opis przycisków:

5 Przycisk COOL

Naciśnij przycisk „COOL”, aby bezpośrednio włączyć tryb chłodzenia.

6 Przycisk SPEED

Naciśnij przycisk SPEED, aby wybrać prędkość wentylatora spośród następujących: „Niska (Low)”, „Średnia (Mid)”, „Wysoka (High)”, „Turbo”, „Auto”.



Uwaga: Automatyczna prędkość wentylatora „Auto” nie jest dostępna w trybie wentylatora. W trybie osuszanie nie ma możliwości ustawienia prędkości wentylatora.

7 Przycisk +/-

Naciśnij przycisk „+/-”, aby zwiększyć/zmniejszyć temperaturę.

Po każdorazowym naciśnięciu przycisku „+” ustawiona temperatura zostanie zwiększona o 1°C (1°F). Po każdorazowym naciśnięciu przycisku „-” ustawiona temperatura zostanie zmniejszona o 1°C (1°F). Ustawienie temperatury możliwe jest w przedziale od 16°C (60°F) do 32°C (90°F).

Uwaga: W trybie automatycznym AUTO i trybie wentylatora FAN ustawienie temperatury nie jest możliwe.

8 Przycisk MENU/OK

Naciśnij przycisk „MENU”, aby wejść do trybu wyboru funkcji. Naciskaj odpowiednio

▽, △, ◀ lub ▶, aby wybrać funkcję. Naciśnij przycisk „OK”, aby włączyć wybraną funkcję.

W trybie wyboru funkcji, przy naciskaniu ▽, △, ◀ i ▶, ikona odpowiadająca wybranej funkcji zacznie migać na wyświetlaczu, jeśli dana funkcja jest dostępna dla zakupionego modelu klimatyzatora.

9 Przycisk L/R SWING

Naciśnij przycisk „L/R SWING”, aby włączyć automatyczny ruch pionowych żaluzji nawiewu powietrza (ruch w kierunku prawo-lewo). Naciśnij przycisk ponownie, aby ustawić pozycję żaluzji.

Opis przycisków:

10 Przycisk U/D SWING

Naciśnij przycisk „U/D SWING”, aby włączyć automatyczny ruch poziomej żaluzji nawiewu powietrza (ruch w kierunku góra-dół). Naciśnij przycisk ponownie, aby ustawić pozycję żaluzji.

Uwaga:

Gdy jednostka jest włączona, naciśnij przycisk „U/D SWING” i przytrzymaj go przez 3 sekundy. Przycisk zmieni się na przycisk funkcyjny dla „RATED SWING” – pozioma żaluzja porusza się automatycznie w kierunku góra-dół w wybranym, określonym zakresie kątów. Naciśnij ponownie przycisk „U/D SWING” i wybierz pozycję żaluzji.

Jedynie ponowne naciśnięcie przycisku „U/D SWING” przez 3 sekundy lub ponowna instalacja baterii w sterowniku bezprzewodowym spowoduje, że przycisk odzyska swoją pierwotną funkcję. Naciśnięcie przycisku włączania/wyłączania ON/OFF nie spowoduje wyłączenia funkcji „RATED SWING”.

Funkcja HEALTH

Ustawienie funkcji HEALTH:

Kiedy jednostka jest włączona, naciśnij przycisk „MENU”, następnie za pomocą przycisków ∇ , Δ , \triangleleft i \triangleright wybierz ikonkę „HEALTH” na wyświetlaczu. Kiedy ikonka „HEALTH” zacznie migać, naciśnij przycisk „OK” aby włączyć funkcję HEALTH – ikonka podświetli się na stałe.

Aby wyłączyć funkcję HEALTH naciśnij przycisk „MENU” i za pomocą przycisków ∇ , Δ , \triangleleft i \triangleright wybierz ikonkę „HEALTH” na wyświetlaczu. Kiedy ikonka „HEALTH” zacznie migać, naciśnij przycisk „OK” – funkcja zostanie wyłączona i ikonka „HEALTH” przestanie się świecić.

Funkcja ECO

Funkcja ekonomicznej pracy ECO ogranicza pobór energii elektrycznej przez klimatyzator.

Funkcja ECO działa tylko w trybie chłodzenia.

Funkcja ECO wyłączy się automatycznie po 8 godzinach od uruchomienia.

Ustawienie funkcji ECO:

W trybie chłodzenia, naciśnij przycisk „MENU”, następnie za pomocą przycisków ∇ , Δ , \triangleleft i \triangleright wybierz ikonkę „ECO” na wyświetlaczu. Kiedy ikonka „ECO” zacznie migać, naciśnij przycisk „OK” aby włączyć funkcję ECO – ikonka podświetli się na stałe.

Aby wyłączyć funkcję ECO naciśnij przycisk „MENU” i za pomocą przycisków ∇ , Δ , \triangleleft i \triangleright wybierz ikonkę „ECO” na wyświetlaczu. Kiedy ikonka „ECO” zacznie migać, naciśnij przycisk „OK” – funkcja zostanie wyłączona i ikonka „ECO” przestanie się świecić.

Uwaga: Pobór energii elektrycznej przez klimatyzator zależy od temperatury zewnętrznej, wielkości klimatyzowanej powierzchni, itd. Jeśli temperatura zewnętrzna jest wysoka lub klimatyzowane pomieszczenie ma dużą powierzchnię, należy zachować ostrożność przy korzystaniu z funkcji pracy ekonomicznej ECO.

Opis przycisków:

Funkcja SLEEP

Ustawienie funkcji pracy nocnej SLEEP:

Kiedy jednostka jest włączona, naciśnij przycisk „MENU”, następnie za pomocą przycisków ∇ , Δ , \triangleleft i \triangleright wybierz ikonkę „SLEEP” na wyświetlaczu. Kiedy ikonka „SLEEP” zacznie migać, naciśnij przycisk „OK” aby włączyć funkcję SLEEP – ikonka podświetli się na stałe.

Aby wyłączyć funkcję SLEEP naciśnij przycisk „MENU” i za pomocą przycisków ∇ , Δ , \triangleleft i \triangleright wybierz ikonkę „SLEEP” na wyświetlaczu. Kiedy ikonka „SLEEP” zacznie migać, naciśnij przycisk „OK” – funkcja zostanie wyłączona i ikonka „SLEEP” przestanie się świecić.

Funkcja SLEEP zostanie automatycznie wyłączona po 10 godzinach nieprzerwanej pracy i jednostka powróci do poprzednich ustawień trybu pracy.

Funkcja SLEEP nie jest dostępna w trybie automatycznym AUTO i w trybie wentylatora FAN.

Gdy funkcja SLEEP jest aktywna, wyświetlacz jednostki wewnętrznej klimatyzatora zostaje wyłączony.

Funkcja SILENCE

Ustawienie funkcji cichej pracy SILENCE:

Kiedy jednostka jest włączona, naciśnij przycisk „MENU”, następnie za pomocą przycisków ∇ , Δ , \triangleleft i \triangleright wybierz ikonkę „SILENCE” na wyświetlaczu. Kiedy ikonka „SILENCE” zacznie migać, naciśnij przycisk „OK” aby włączyć funkcję SILENCE – ikonka podświetli się na stałe.

Aby wyłączyć funkcję SILENCE naciśnij przycisk „MENU” i za pomocą przycisków ∇ , Δ , \triangleleft i \triangleright wybierz ikonkę „SILENCE” na wyświetlaczu. Kiedy ikonka „SILENCE” zacznie migać, naciśnij przycisk „OK” – funkcja zostanie wyłączona i ikonka „SILENCE” przestanie się świecić.

Funkcja ELE.H

Ustawienie funkcji dodatkowej nagrzewnicy elektrycznej ELE.H:

Kiedy jednostka działa w trybie ogrzewania, naciśnij przycisk „MENU”, następnie za pomocą przycisków ∇ , Δ , \triangleleft i \triangleright wybierz ikonkę „ELE.H” na wyświetlaczu. Kiedy ikonka „ELE.H” zacznie migać, naciśnij przycisk „OK”, aby włączyć funkcję pomocniczej nagrzewnicy elektrycznej ELE.H – ikonka podświetli się na stałe.

Aby wyłączyć funkcję pomocniczej nagrzewnicy elektrycznej ELE.H naciśnij przycisk „MENU” i za pomocą przycisków ∇ , Δ , \triangleleft i \triangleright wybierz ikonkę „ELE.H” na wyświetlaczu. Kiedy ikonka „ELE.H” zacznie migać, naciśnij przycisk „OK” – funkcja zostanie wyłączona i ikonka „ELE.H” przestanie się świecić.

Urządzenie automatycznie uruchomi funkcję dodatkowej nagrzewnicy elektrycznej w przypadku niskiej temperatury zewnętrznej, aby przyspieszyć ogrzewanie.

Uwaga: Modele tylko z funkcją chłodzenia nie posiadają funkcji dodatkowej nagrzewnicy elektrycznej.

Opis przycisków:

Funkcja DISPLAY

Funkcja włączania/wyłączania wyświetlacza jednostki wewnętrznej klimatyzatora.

Ustawienie funkcji DISPLAY:

Naciśnij przycisk „MENU”, następnie za pomocą przycisków ∇ , Δ , \triangleleft i \triangleright wybierz ikonkę „DISPLAY” na wyświetlaczu. Kiedy ikonka „DISPLAY” zacznie migać, naciśnij przycisk „OK”, aby włączyć wyświetlacz jednostki wewnętrznej – ikonka „DISPLAY” podświetli się na stałe.

Aby wyłączyć wyświetlacz jednostki wewnętrznej naciśnij przycisk „MENU” i za pomocą przycisków ∇ , Δ , \triangleleft i \triangleright wybierz ikonkę „DISPLAY” na wyświetlaczu. Kiedy ikonka „DISPLAY” zacznie migać, naciśnij przycisk „OK” – funkcja wyświetlacza zostanie wyłączona i ikonka „DISPLAY” przestanie się świecić.

Funkcja LIGHT

Funkcja wykrywania światła LIGHT – klimatyzator automatycznie włączy/wyłączy wyświetlacz jednostki wewnętrznej, w zależności od intensywności światła w pomieszczeniu.

Ustawienie funkcji inteligentnego podświetlenia LIGHT:

Kiedy jednostka jest włączona, naciśnij przycisk „MENU”, następnie za pomocą przycisków ∇ , Δ , \triangleleft i \triangleright wybierz ikonkę „LIGHT” na wyświetlaczu. Kiedy ikonka „LIGHT” zacznie migać, naciśnij przycisk „OK” aby włączyć funkcję wykrywania światła – ikonka „LIGHT” podświetli się na stałe.

Aby wyłączyć funkcję wykrywania światła LIGHT naciśnij przycisk „MENU” i za pomocą przycisków ∇ , Δ , \triangleleft i \triangleright wybierz ikonkę „LIGHT” na wyświetlaczu. Kiedy ikonka „LIGHT” zacznie migać, naciśnij przycisk „OK” – funkcja zostanie wyłączona i ikonka „LIGHT” przestanie się świecić.

Funkcja COSY (Tylko YKR-T/011E)

Ustawienie funkcji komfortowego nawiewu COSY:

Gdy klimatyzator działa w trybie chłodzenia, naciśnij przycisk „MENU”, następnie za pomocą przycisków ∇ , Δ , \triangleleft i \triangleright wybierz ikonkę „COSY” na wyświetlaczu. Kiedy ikonka „COSY” zacznie migać, naciśnij przycisk „OK” aby włączyć funkcję komfortowego nawiewu – ikonka „COSY” podświetli się na stałe.

Aby wyłączyć funkcję komfortowego nawiewu COSY naciśnij przycisk „MENU” i za pomocą przycisków ∇ , Δ , \triangleleft i \triangleright wybierz ikonkę „COSY” na wyświetlaczu. Kiedy ikonka „COSY” zacznie migać, naciśnij przycisk „OK” – funkcja zostanie wyłączona i ikonka „COSY” przestanie się świecić.

Włączenie funkcji COSY powoduje przełączenie wentylatora na prędkość automatyczną AUTO i wyłączenie funkcji SWING.

Wyłączenie klimatyzatora, zmiana trybu pracy, włączenie trybu pracy nocnej SLEEP, zmiana prędkości wentylatora, ustawienie funkcji SWING spowodują automatyczne wyłączenie funkcji COSY i powrót do poprzednich ustawień.

Opis przycisków:

Funkcja HUMI (Tylko YKR-T/011E)

Ustawienie funkcji nawilżania HUMI:

Naciśnij przycisk „MENU”, następnie za pomocą przycisków ∇ , Δ , \triangleleft i \triangleright wybierz ikonkę „HUMI” na wyświetlaczu. Kiedy ikonka „HUMI” zacznie migać, naciśnij przycisk „OK” aby włączyć funkcję nawilżania – ikonka „HUMI” podświetli się na stałe.

Aby wyłączyć funkcję nawilżania HUMI naciśnij przycisk „MENU” i za pomocą przycisków ∇ , Δ , \triangleleft i \triangleright wybierz ikonkę „HUMI” na wyświetlaczu. Kiedy ikonka „HUMI” zacznie migać, naciśnij przycisk „OK” – funkcja zostanie wyłączona i ikonka „HUMI” przestanie się świecić.

Uwaga: Funkcja nawilżania nie jest dostępna w trybie osuszania.

Funkcja iCLEAN

Funkcja samooczyszczania iCLEAN – jednostka automatycznie oczyści z kurzu i osuszy z wilgoci powierzchnię parownika.


Ustawienie funkcji samooczyszczania iCLEAN:

Kiedy klimatyzator jest wyłączony, naciśnij przycisk „MENU”, następnie za pomocą przycisków ∇ , Δ , \triangleleft i \triangleright wybierz ikonkę „iCLEAN” na wyświetlaczu. Kiedy ikonka „iCLEAN” zacznie migać, naciśnij przycisk „OK” aby włączyć funkcję samooczyszczania – ikonka „iCLEAN” podświetli się na stałe.

Funkcja samooczyszczania wyłączy się automatycznie po 30 minutach.

Zabezpieczenie przed dziećmi Child-Lock

Aby włączyć/wyłączyć funkcję blokady klawiatury – zabezpieczenie przed dziećmi, naciśnij jednocześnie przycisk „HEAT” i „MODE” i przytrzymaj przez co najmniej 3 sekundy.

Kiedy funkcja blokady klawiatury jest włączona, na wyświetlaczu pilota zdalnego sterowania pojawi się ikonka zamkniętej kłódki .

Opis przycisków:

Funkcja Anti-F (Tylko YKR-T/021E)

Funkcja zapobiegania pleśni Anti-F – po zakończonej pracy w trybie chłodzenia, osuszania lub automatycznym i wyłączeniu, klimatyzator automatycznie rozpocznie osuszanie wilgoci zgromadzonej na parowniku jednostki wewnętrznej, aby zapobiec rozwojowi szkodliwych dla zdrowia pleśni, grzybów i nieprzyjemnych zapachów. Proces osuszania trwa około 3 minuty.


Ustawienie funkcji zapobiegania pleśni Anti-F:


Kiedy klimatyzator jest wyłączony, naciśnij przycisk „MENU”, następnie za pomocą przycisków ∇ , Δ , \triangleleft i \triangleright wybierz ikonkę „Anti-F” na wyświetlaczu. Kiedy ikonka „Anti-F” zacznie migać, naciśnij przycisk „OK” aby włączyć funkcję zapobiegania pleśni – ikonka „Anti-F” podświetli się na stałe. Aby wyłączyć funkcję zapobiegania pleśni Anti-F naciśnij przycisk „MENU” i za pomocą przycisków ∇ , Δ , \triangleleft i \triangleright wybierz ikonkę „Anti-F” na wyświetlaczu. Kiedy ikonka „Anti-F” zacznie migać, naciśnij przycisk „OK” – funkcja zostanie wyłączona i ikonka „Anti-F” przestanie się świecić.

Funkcja I-FEEL (Tylko YKR-T/021E)

Funkcja odczytu aktualnej temperatury pomieszczenia I-FEEL. Gdy funkcja I-FEEL jest włączona, wyświetlacz pokazuje aktualną temperaturę w pomieszczeniu. Gdy funkcja I-FEEL jest wyłączona, wyświetlacz pokazuje ustawioną temperaturę nawiewu.

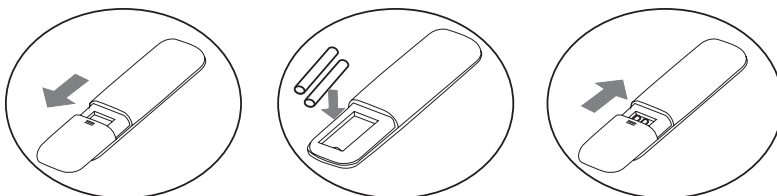
Ustawienie funkcji I-FEEL:

Kiedy jednostka jest włączona, naciśnij przycisk „MENU”, następnie za pomocą przycisków ∇ , Δ , \triangleleft i \triangleright wybierz ikonkę „I-FEEL” na wyświetlaczu. Kiedy ikonka „I-FEEL” zacznie migać, naciśnij przycisk „OK” aby włączyć funkcję odczytu temperatury w pomieszczeniu – ikonka „I-FEEL” podświetli się na stałe i pojawi się dodatkowa ikonka .

Aby wyłączyć funkcję odczytu temperatury w pomieszczeniu I-FEEL naciśnij przycisk „MENU” i za pomocą przycisków ∇ , Δ , \triangleleft i \triangleright wybierz ikonkę „I-FEEL” na wyświetlaczu. Kiedy ikonka „I-FEEL” zacznie migać, naciśnij przycisk OK – funkcja zostanie wyłączona i ikonki „I-FEEL” i  przestaną się świecić.

Użytkowanie:

Wymiana baterii



1. Przesuń klapkę osłonową, pod którą zainstalowane są baterie w kierunku wskazanym przez strzałkę.
2. Włóż dwie nowe baterie (typu AAA, 1.5V). Upewnij się, że bieguny dodatnie (oznaczone „+”) i ujemne (oznaczone „-”) są prawidłowo ustawione.
3. Zamontuj z powrotem klapkę osłonową baterii.

Tryb pracy automatycznej AUTO

1. Naciśnij przycisk „ON/OFF” na pilocie zdalnego sterowania, aby włączyć klimatyzator.
2. Naciśnij przycisk „MODE” i wybierz tryb automatyczny AUTO.
3. Przez naciśnięcie przycisku „SPEED” możesz wybrać prędkość wentylatora: LOW (niska), MID (średnia), HIGH (wysoka), AUTO (automatyczna).
4. Ponownie naciśnij przycisk „ON/OFF”, aby wyłączyć klimatyzator.

Uwaga: W trybie pracy automatycznej AUTO temperatura nie może być regulowana.

Tryb chłodzenia/ogrzewania

1. Naciśnij przycisk „ON/OFF” na pilocie zdalnego sterowania aby włączyć klimatyzator.
2. Naciśnij przycisk „MODE” i wybierz tryb chłodzenia COOL lub ogrzewania HEAT.
3. Naciskając przyciski „+” i „-” ustaw temperaturę nawiewu. Temperaturę można ustawić co 1°C w przedziale od 16°C (60°F) do 32°C (90°F).
4. Przez naciśnięcie przycisku „SPEED” możesz wybrać prędkość wentylatora: LOW (niska), MID (średnia), HIGH (wysoka), TURBO, AUTO (automatyczna).
5. Ponownie naciśnij przycisk „ON/OFF” aby wyłączyć klimatyzator.

Uwaga: Tryb ogrzewania HEAT nie jest dostępny dla modeli klimatyzatorów tylko z funkcją chłodzenia.

Użytkowanie:

Tryb wentylatora FAN

1. Naciśnij przycisk „ON/OFF” na pilocie zdalnego sterowania aby włączyć klimatyzator.
2. Naciśnij przycisk „MODE” i wybierz tryb wentylatora FAN.
3. Przez naciśnięcie przycisku „SPEED” możesz wybrać prędkość wentylatora: LOW (niska), MID (średnia), HIGH (wysoka).
4. Ponownie naciśnij przycisk „ON/OFF” aby wyłączyć klimatyzator.

Uwaga: W trybie wentylatora FAN temperatura nie może być regulowana.

Tryb osuszania DRY

1. Naciśnij przycisk „ON/OFF” na pilocie zdalnego sterowania aby włączyć klimatyzator.
2. Naciśnij przycisk „MODE” i wybierz tryb osuszania DRY.
3. Naciskając przyciski „+” i „-” ustaw temperaturę nawiewu. Temperaturę można ustawić co 1°C w przedziale od 16°C (60°F) do 32°C (90°F).
4. Ponownie naciśnij przycisk „ON/OFF” aby wyłączyć klimatyzator.

Uwaga: W trybie osuszania DRY ustawienie prędkości wentylatora nie jest możliwe.

Contents:

Precautions	15
Buttons description	16
Usage	22
Fix batteries	22
Auto operation mode	22
Cooling/heating operation mode	22
Fan operation mode	23
Drying operation mode	23

Precautions:

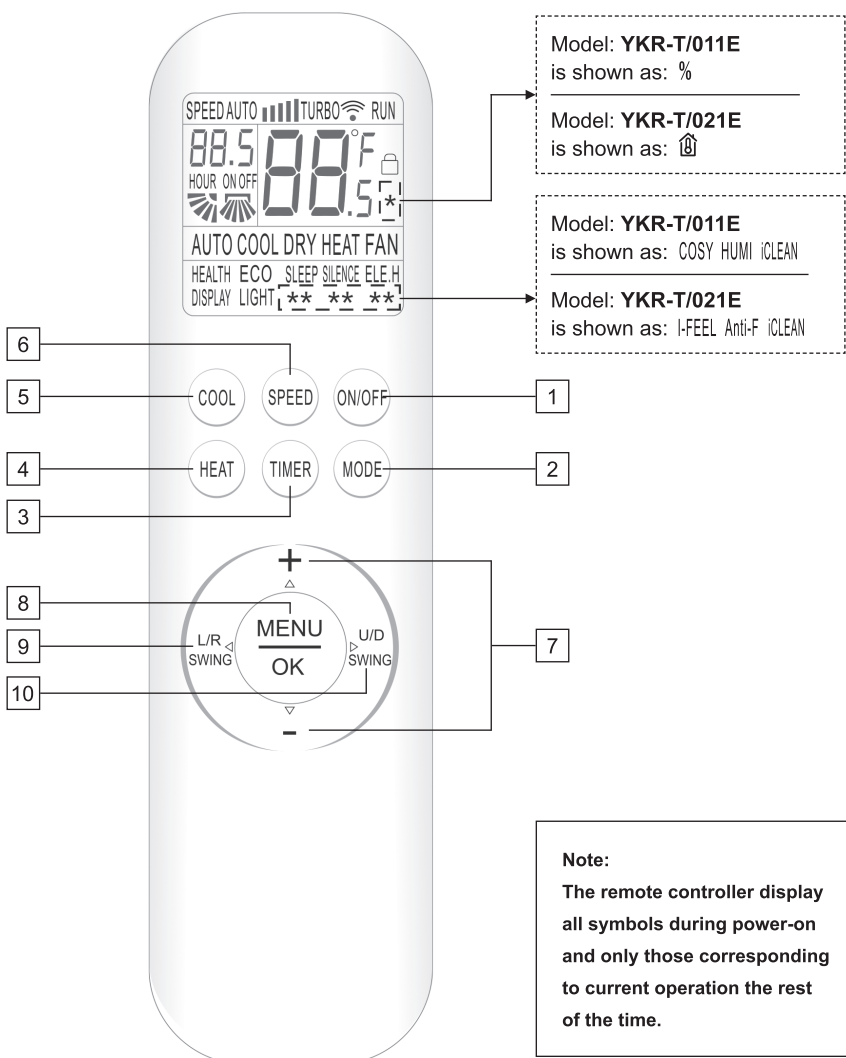
1. Before first time use of the remote controller, install the batteries and ensure the „+“ and „-“ poles are correctly positioned.
2. Ensure the remote controller is pointed to the signal receiving window, and that there is no obstruction in between and the distance is 8 m at the maximum.
3. Do not let the remote controller drop or fling it at will.
4. Do not let any liquid in the remote controller.
5. Do not expose the remote controller directly to the sunlight or excessive heat.
6. If the remote controller does not function normally, remove the batteries for 30 seconds before reinstall them. If that doesn't work, replace the batteries.
7. When replacing the batteries, do not mix the new batteries with old ones or mix batteries of different types, which could cause failure of the remote controller.
8. If the remote controller is not to be used for a long period of time, remove the batteries first, lest the leakage from them may damage the remote controller.
9. Properly dispose the discarded batteries.

Note:

This is a universal remote controller which provide all the function buttons. Please understand that some of the buttons may not function, depending on the specific air conditioner you have purchased. (If a specific function is not available on the air conditioner, pressing the corresponding button will simply have no respond).

HEAT and ELE.H functions are not available for cool only models, thus these two buttons do not work correspondingly.

Buttons description:



Buttons description:

1 ON/OFF Button

Press this button to turn on/off the unit.
This will clear the existing timer and SLEEP settings.

2 MODE Button

Press this button, you can select the running mode as follows:

→ AUTO → COOL → DRY → HEAT → FAN

Note: HEAT mode is not available for cool only units.

3 TIMER Button

With the unit ON, press this button to set OFF timer or with it OFF to set ON timer.
Press this button once, the „ON(OFF)” will flash. Press „+” or „-” to set the number of hours in which the unit will be turned ON/OFF with an interval of 0,5 hour, and a range of 0,5 - 24 hours.
Press it again to confirm the setting, the „ON(OFF)” will stop flashing.
If the timer button is not pressed longer than 10 seconds after the „ON (OFF)” start flashing, the timer setting will be exited. If a timer setting is confirmed, pressing this button again will cancel it.

4 HEAT Button

Press this button to enter HEAT mode.
Note: HEAT mode is not available for cool only models.

5 COOL Button

Press this button to enter COOL mode.

6 SPEED Button

Press this button, you can select the fan speed as follows:

→ Low → Mid → High → Turbo → Auto
(·) (■■) (■■■) (TURBO) (AUTO)

Note: AUTO air speed is not available in FAN mode.
This button is invalid in dry mode.

Buttons description:

7 +/- Button

Each time the „+“ is pressed, the temperature setting will increase by 1°C (1°F) and each time the „-“ is pressed, it will decrease by 1°C (1°F).

The temperature setting ranges from 16°C (60°F) to 32°C (90°F).

Note: The temperature cannot be set in AUTO or FAN mode.

8 MENU/OK Button

Press MENU button to enter the function selection mode. Then press ▾, △, ◀ and ▶ to choose the function which you want. After, press OK button, turn on this function.

In function selection mode, press ▾, △, ◀ and ▶, the character in LCD will be flashing if the function can be selected.

9 L/R SWING Button

Press this button to activate left/right swing and press it again to fix the swing position.

10 U/D SWING Button

Press this button to activate up/down swing and press it again to fix the swing position.

Note:

When the unit is on, press the „U/D SWING“ button and hold for 3 seconds, the button will shift to be the functional button of „Rated swinging“, and then press the „U/D SWING“ button to select the positions of Rated swinging.

Only by pressing the „U/D SWING“ button again and hold for 3 seconds or reinstall the battery of the remote control, can the „U/D SWING“ button resume its original function. The power ON/OFF button of the remote control can not enable the exit of the „Rated swinging“ function.

HEALTH

When the unit is on, press MENU button, then press ▾, △, ◀ and ▶ to choose „HEALTH“ character, when the „HEALTH“ character will blink, press the OK button to highlight (not highlight) the „HEALTH“ character, which will activate (deactivate) the health function.

Buttons description:

ECO

In COOL mode, the variable frequency air-conditioner will enter the ECO mode, which consumes the least electricity, and exit it automatically 8 hours later.

The ECO mode is not available on the fixed frequency air-conditioner.

Changing modes or turning off the remote controller will automatically cancel the ECO function.

In the cooling mode, press MENU button, then press $\nabla, \Delta, \triangleleft$ and \triangleright to choose „ECO“ character, when the „ECO“ character will blink, press the OK button to highlight (not highlight) the „ECO“ character, which will activate (deactivate) the ECO function.

Note: The electricity consumption is affected by the ambient temperature and the house structure etc., and when the ambient temperature is high or the house has a large area, be cautious to use the ECO mode.

SLEEP

When the unit is on, press MENU button, then press $\nabla, \Delta, \triangleleft$ and \triangleright to choose „SLEEP“ character, when the „SLEEP“ character will blink, press the OK button to highlight (not highlight) the „SLEEP“ character, which will activate (deactivate) the function of sleep mode.

The unit will exit SLEEP mode after 10 hours of continuous operation and restore to the previous status.

Note: The SLEEP function cannot be activated in FAN and AUTO mode.

In the SLEEP mode, the screen of the air conditioner is off.

SILENCE

When the unit is on, press MENU button, then press $\nabla, \Delta, \triangleleft$ and \triangleright to choose „SILENCE“ character, when the „SILENCE“ character will blink, press the OK button to highlight (not highlight) the „SILENCE“ character, which will activate (deactivate) the function of silent wind.

ELE.H

When the unit is on, press MENU button, then press $\nabla, \Delta, \triangleleft$ and \triangleright to choose „ELE.H“ character, when the „ELE.H“ character will blink, press the OK button to highlight (not highlight) the „ELE.H“ character, which will activate (deactivate) the auxiliary heating function.

The unit will activate the auxiliary heating function automatically according to the ambient temperature, so as to accelerate the heating.

Note: This button is disabled on some models.



Buttons description:

DISPLAY

Press MENU button, then press ∇ , Δ , \triangleleft and \triangleright to choose „DISPLAY“ character, when the „DISPLAY“ character will blink, press the OK button to activate (deactivate) the function of screen display.

LIGHT

The unit will activate or deactivate automatically the function of display on the air conditioner screen according to the indoor ambient brightness.

When the unit is on, press MENU button, then press ∇ , Δ , \triangleleft and \triangleright to choose „LIGHT“ character, when the „LIGHT“ character will blink, press the OK button to highlight (not highlight) the „LIGHT“ character, which will activate (deactivate) the function of light sensing.

COSY (Only YKR-T/011E)

When the air conditioner is on under the mode of cooling, press MENU button, then press ∇ , Δ , \triangleleft and \triangleright to choose the „COSY“ character, when the „COSY“ character will blink, press the OK button to highlight (not highlight) the „COSY“ character, which will activate (deactivate) the function of comfort wind.

When the COSY function is on, the fan speed is auto and it will cancel the swinging function. When the COSY function is on, these operations that turn off the unit, change the mode, and set SLEEP, fan speed, swinging function will automatically exit the COSY function, then restore to the previous status.

HUMI (Only YKR-T/011E)

Press MENU button, then press ∇ , Δ , \triangleleft and \triangleright to choose the „HUMI“ character, when the „HUMI“ character will blink, press the OK button to highlight (not highlight) the „HUMI“ character, which will activate (deactivate) the humidifying function.

Note: The humidifying function is not available under the dry mode.

iCLEAN

The unit will clean automatically the dusts on the evaporator and dry or blow-dry the moisture.

When the air conditioner is off, press MENU button, then press ∇ , Δ , \triangleleft and \triangleright to choose „iCLEAN“ character, when the „iCLEAN“ character will blink, press the OK button to highlight (not highlight) the „iCLEAN“ character, which will activate (deactivate) the function of cleaning.

The cleaning function will close automatically after 30 minutes.



Buttons description:

Child-lock

Press the HEAT and MODE buttons at the same time and hold for at least 3 seconds to activate or deactivate the child-lock function.


When the child-lock function is activated, the remote control will indicate .

Anti-F (Only YKR-T/021E)

Anti-F function: When the unit is closed under the modes of cooling, dry or auto (cooling), it will continue to operate for about 3 minutes to dry the moisture on the evaporator, so as to prevent the accumulation of bacteria on the evaporator, which causes fungus and strange smell and is harmful to the health.

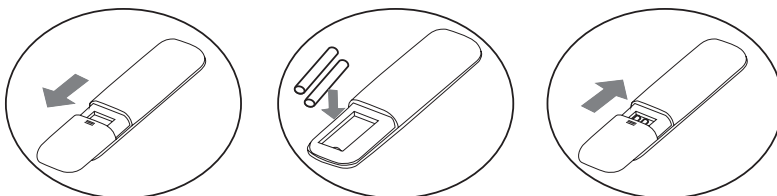
When the unit is off, press MENU button, then press ∇ , Δ , \langle and \rangle to choose „Anti-F“ character, when the „Anti-F“ character will blink, press the OK button to highlight (not highlight) the „Anti-F“ character, which will activate (deactivate) the Anti-F function.

I-FEEL (Only YKR-T/021E)

When the unit is on, press MENU button, then press ∇ , Δ , \langle and \rangle to choose „I-FEEL“ character, when the „I-FEEL“ character will blink, press the OK button to highlight (not highlight) the „I-FEEL“ and  character, which will activate (deactivate) the I-FEEL function.

Usage:

Fix batteries



1. Slide to open the cover according to the direction indicated by the arrowhead.
2. Insert two brand new batteries (7#) and position the batteries to the right electric poles („+”, „-”).
3. Put back the cover.

AUTO operation mode

1. Press the ON/OFF button, the air conditioner starts to operate.
2. Press the MODE button, select the AUTO operation mode.
3. By pressing the SPEED button, you can select the fan speed from LOW, MID, HIGH, AUTO.
4. Press the ON/OFF button again, the air conditioner stops.

Note: In the AUTO operation mode, the temperature settings is non-effective.

Cooling/Heating operation mode

1. Press the ON/OFF button, the air conditioner starts to operate.
2. Press the MODE button, select the cooling or heating operation mode.
3. By pressing the „+” or „-” button, you can set the temperature range from 16°C (60°F) to 32°C (90°F), the display changes as you touch the button.
4. By pressing SPEED button, you can select the fan speed from LOW, MID, HIGH, TURBO, AUTO.
5. Press the ON/OFF button again, the air conditioner stops.

Note: The cool only models have no heating function.

Usage:

FAN operation mode

1. Press the ON/OFF button, the air conditioner starts to operate.
2. Press the MODE button, select the FAN operation mode.
3. By pressing the SPEED button, you can select the fan speed from LOW, MID, HIGH.
4. Press the ON/OFF button again, the air conditioner stops.

Note: In the FAN mode, the temperature settings is non-effective.

Drying operation mode

1. Press the ON/OFF button, the air conditioner starts to operate.
2. Press the MODE button, select the DRY operation mode.
3. By pressing the „+“ or „-“ button, you can set the temperature range from 16°C (60°F) to 32°C (90°F), the display changes as you touch the button.
4. Press the ON/OFF button again, the air conditioner stops.

Note: In the drying mode, the speed settings is non-effective.



WIENKRA

KOMPLEKSOWA OBSŁUGA BRANŻY HVACR

Wyłączny importer:

WIENKRA Sp. z o.o.

🌐 www.wienkra.pl

Biura handlowe:

📍 31-539 Kraków, ul. Kottarska 34

☎ +48 12 428 55 00, fax 12 422 55 02

✉ wienkra@wienkra.pl

📍 02-593 Warszawa, ul. Chodkiewicza 3

☎ +48 509 358 300

✉ wienkra-waw@wienkra.pl

AUX

Producent (Manufacturer):

NINGBO AUX ELECTRIC CO., LTD.

📍 No.1166 Noth MingGuang Road, JiangShan Town, Ningbo, Zhejiang, P.R.China

🌐 www.cnaux.com

